

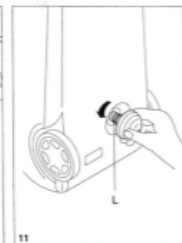
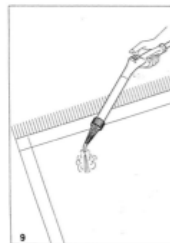
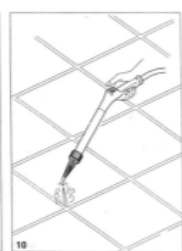
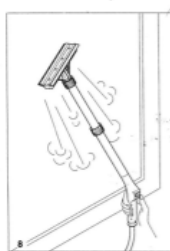
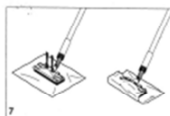
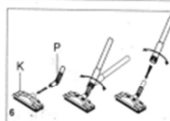
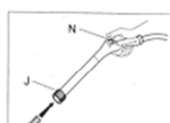
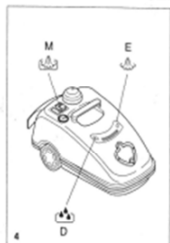
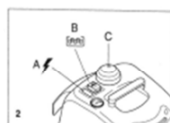
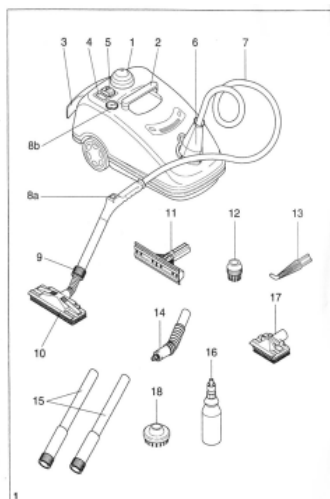


OPERATING INSTRUCTIONS

AR 1000



Návod k použití.



POPIS

1. Bezpečnostní uzávěr.
2. Rukojeť.
3. Naviják šňůry.
4. Kontrolka připojení do sítě.
5. Kontrolka stavu kotle.
6. Konec hadice, který se připojuje k parnímu čističi.
7. Flexibilní hadice.
- 8.a. Spínač páry.
- 8.b. Tlakový indikátor.
9. Bezpečnostní kruhový uzávěr.
10. Obdélníkový podlahový nástavec.
11. Okenní stěrka.
12. Kartáček malý
13. Parní tryska.
14. Kloub k nástavci.
15. Prodlužovací tyč.
16. Plnicí láhev.
17. Čtvercový nástavec.
18. Kartáček velký

DŮLEŽITÉ

1. Doporučujeme používat vhodné zásuvky.
2. Při použití elektrického zařízení je nutné vždy dodržet následující pravidla:
 - Nepoužívejte přístroj bez obuvi.
 - Nepoužívejte prodlužovací kabely, myšleno v koupelnách a sprchových koutech bez bezpečnostního zabezpečení.
 - Netahejte za šňůru nebo spotřebič, abyste jej nevypojili přímo ze zásuvky.
 - Nepřemisťujte a nezvedejte přístroj taháním za šňůru či hadici.
 - Chraňte přístroj před počasím. (deštěm, přímým sluncem, atd.)
 - Nečistěte přístroj vodou či párou a uchovávejte jej na suchém místě.
 - Nedovoďte používat přístroj dětem či neodborným lidem bez dozoru.

KONTROLNÍ PANEL

Kontrolky (viz. obr. 2)

A: Kontrolka připojení do sítě se rozsvítí, jestliže je šňůra zastrčena do zásuvky a řádně připojena k elektrickému proudu.

B: Spínač ohřevu kotle se rozsvítí, jestliže po připojení šňůry do zásuvky se kotel nahřívá.

C: Kotel

Připojení a regulace úrovně páry

N (obr. 5) Spínač výstupu páry.

M (obr. 4) Tlakový indikátor (tlakoměr).

Pro zvýšení nebo zmenšení tlaku páry zvolte oranžový, červený knoflík podle potřeby intenzity páry.

(•) Minimum -1

(••) Střední - 2

(•)+(••) Maximum - 3

3. Vždy odpojte přístroj z elektrické sítě:
 - Před naplněním či vyprazdňováním kotle.
 - Když přístroj nepoužíváte i na krátkou dobu.
 - Při čištění přístroje či jeho údržbě.
4. V případě otevření či nefunkčnosti vypněte přístroj a nemanipulujte s ním. Jedině odborný servisní technik může přístroj opravit. Vždy se ptejte po originálních náhradních dílech.
5. Aby nedošlo k přehřátí kabelu, plně jej vyviňte před použitím přístroje.
6. Kotel je vybaven bezpečnostním víkem, které zabráňuje otevření nádrže – protáčí se, když je ještě tlak uvnitř.
7. Nezapojujte a nezapínajte přístroj, jestliže jsou nějaké komponenty poničeny nebo v případě netěsnění přístroje.
8. Tento přístroj může dosáhnout vysoké teploty při jeho používání. Buďte opatrní a nedotýkejte se určitých částí (parní trysky atd.) můžete se spálit.

POUŽITÍ PŘÍSTROJE

PLNĚNÍ KOTLE

- Naplňte plnicí láhev.
- Umístěte přístroj na rovný povrch.
- Vyšroubujte víko od kotle (C na obr. 2) Kotel má maximální kapacitu 2,3 litru.
- Uzavřete víko od kotle. (C na obr. 2)

DŮLEŽITÉ: Užívejte jen vodu z kohoutku, nepřidávejte žádné chemické detergenty či jiné chemické přípravky.

DŮLEŽITÁ POZNÁMKA:

- Když přístroj je připojen, může zůstat zkondenzovaná voda v hadici. Předtím než začnete čistit, je vhodné upravit úroveň páry na maximální – stupeň 3 a nechat páru unikat pár sekund. Ideálně do utěrky. Tím se vyhnete vyprsknutí zkondenzované vody na čišťené materiály.
- Nepoužívejte přístroj k čištění materiálů neodolným vůči teple.
- Nenechávejte páru na maximální úrovni po příliš dlouhou dobu; v mnoha případech dostačuje stupeň 2. Také spotřebujete méně energie a vody.
- Když čistíte parou poprvé, zejména při čištění podlahy, doba pro nejlepší výsledky čištění je delší než obvykle.
- Jestliže zpozorujete, že tlak páry klesá, odpojte flexibilní trubku s ručním spínačem a čekejte, až se světlo znovu rozsvítí.
Při zahájení ohřevu po prvním rozsvícení zelené kontrolky odfoukněte páru a dohřejte do druhého rozsvícení zelené kontrolky.
Přístroj bude pracovat na maximální úrovni.

PŘIPOJENÍ DO EL. ZÁSUVKY

- Zcela uvolněte šňůru a zapojte ji do elektrické zásuvky.
- Zelené světlo (A na obr. 2) bude značit, že přístroj je připojen ke zdroji elektřiny a napájí se.
- Stiskněte tlačítko topení kotle (B obr. 4) Když se světlo na tomto spínači rozsvítí, znamená to, že voda v kotli se zahřívá (přibližně 8 minut).
- Čekejte než se kontrolní světlo (E obr 4.) rozsvítí a bude tak znamenat, že tlak v kotli dosáhl úrovně, při níž je přístroj připraven k užití.

PŘÍSLUŠENSTVÍ

Před použitím příslušenství je vhodné zapojit hadici do zásuvky parního stroje a vypnout vypínače umístěné na rukojeti. (N na obr. 5)

- Parní hadice s rukojetí (obr.5)
 - Posuňte bezpečnostní kryt na přední straně parního stroje nahoru. Kryt zakrývá zásuvku na zasunutí hadici.
 - Zasuňte zástrčku hadice do zásuvky přístroje (H na obr. 5). Ujistěte se, že kryt se po uvolnění ruky nachází zasunut v drážce na vrchní straně zásuvky od hadice.
 - Tahem za flexibilní/ohybnou část hadice zkontrolujte, zda je hadice řádně připojena.
- Parní tryska (správně zapojená do rukojeti hadice, obr. 5)
 - Vložte parní trysku do rukojeti (J obr. 5). Ujistěte se, že je dostatečně zasunuta až za drážkou a je správně uzavřena - zcela pasuje do zámku.
- Malý kartáček (zasuňte přímo na parní trysku)
 - Přitlačení kartáčku nandáte na parní trysku.
- Velký podlahový nástavec (obr.6)
 - Pohněte s úchytem na nastavci do prostřední "volné" pozice.
 - vložte flexibilní universální kloub do nástavce (P na obr. 6)
 - pohněte s úchytem na nastavci do pohybové polohy (K na obr 6.) Lze nastavit tak, aby kloub měl pohybovost 180 stupňů, nebo aby měl fixovanou/nepohyblivou polohu.
- Prodlužovací tyč
 - Vložte konec jedné prodlužovací tyče do druhé a ověřte, že je dostatečně hluboko zasunuta a pasuje do zámku.
- Podlahový ručník (obr. 7)
 - Položte podlahový ručník na mytí podlah s čisticí stranou na podlahu.
 - Umístěte nástavec do středu podlahového ručníku.

- Zmáčkněte dva černé klipsy na vroubkované části nástavce.
- Vložte oba přední konce podlahového ručníku pod zvednuté černé klipsy a pusťte je.

APLIKACE

Parní podlahový čistič je ideální pro perfektní čištění bez detergentů či jiných chemických prostředků.

- Čistí keramické dlážděné podlahy, koberce a kachlové zdi.
- Čistí okna, zrcadla, skleněné vitríny či ostatní skleněné povrchy.
- Odstraňuje skvrny z koberců, čalouněný nábytek a oděvy.
- Odstraňuje nečistoty a dezinfikuje kuchyňské potřeby, jako jsou skříně, pracovní desky, trouby a benzínové stopy a další.
- Čistí radiátory, rolety, žaluzie, povrchy, které jsou zvláště těžko dosažitelné.
- dezinfikuje a čistí sanitární výrobky, jako jsou kohoutky, umyvadla, trubky odpadní, záchod a další.
- Čistí také zahradní nábytek a nářadí.

UPOZORNĚNÍ:

Z bezpečnostních důvodů nepoužívejte parní čistič k čištění elektronických přístrojů a instalací.

Při čištění choulostivých koberců nebo čalouněných materiálů dodržujte instrukce výrobce.

UŽITÍ PŘÍSLUŠENSTVÍ

- Čištění s parní tryskou

Parní tryska je pro úklid ploch, které jsou těžko dostupné. Následujte tyto kroky k čištění parou pro eliminování nečistot ze záhybů, rohů, úhlů a z trhlin a mezer:

- Zmáčkněte spínač páry.
- Parní tryskou uvolňujete nečistotu ze spár atd.
- Špinu odstraňte setřením pomocí podlahového ručníku.
- K odstranění silně znečištěných míst na zemi, doporučujeme použít malý či velký kulatý kartáček, který se nasadí na trysku.

DŮLEŽITÉ: Pára vycházející z trysky má teplotu okolo 130-160°C. Když uklízíte citlivější materiály, držte parní trysku 10-15cm od čištěného povrchu.

• Čištění podlahy (obr. 7)

Přípevněte čistící savý podlahový ručník.

- Zmáčkněte spínač páry.
- Čistěte podlahu bez přílišného tvrdého tření.
- Pro čištění zvláště znečištěné podlahy prvně užíjte obdélníkový nástavec bez ručnÍku a pára bude uvolňovat špínu z podlahy (nemusÍ se tlačít). Jakmile je špína uvolněna, připevněte ručník na nástavec a očistěte podlahu.
- Pamatujte, že se musí použít čistý ručník při každém čištění.

DŮLEŽITÉ: Budte zvláště opatrní, když čistíte citlivé materiály. Parní čistič nepoužívejte k čištění parket a plovcích podlah bez dvojité připevněné utěrky. Nepracujte intenzivně dlouho na jednom místě. Tahy mají být dlouhé.

• Čištění skleněných ploch (obr. 8)

K čištění skleněných ploch použijte dané příslušenství a následujte:

- Zmáčkněte spínač páry.
- Jemně přiložte příslušenství ke sklu, aby jeho parní otvory mířily směrem k povrchu.
- Odstraňte tvrdou nečistotu ze skla žíhovým kartáčem na okraji horní části příslušenství.
- Vypněte spínač páry.
- Odstraňte špinavou vodu ze skla použitím gumové stěrky na druhou vrchní část příslušenství.
- Pečlivě ošetřete savým materiálem, který je v příslušenství.

DŮLEŽITÉ: Je vždy nezbytné, speciálně v zimě, předehřát okenní tabuli před jejím čištěním. Chcete-li čistit větší plochu kartáčkem, držte kartáček 10cm od skleněné plochy a předehřejte ji párou, než začnete čistit.

• Čištění koberců (obr. 9)

Při čištění kobercových povrchů užíjte tyto kroky:

- Připevněte bavlněný podlahový ručník.
- Zmáčkněte spínač páry.
- Pomalu pohybujte obdélníkovým nástavcem dopředu a dozadu bez použití velkého tlaku.
- Znovu zabalte ručník kolem nástavce s čistou částí směrem ke koberci.

DŮLEŽITÉ: Zpravidla když čistíte náchylné materiály, snižte páru na minimální stupeň. Před začátkem čištění zkontrolujte kvalitu koberce na kousku koberce, která je skrytá (barevnou stálost a odolnost vůči teplu). Budte zvláště opatrní, když čistíte samet!

• Odstraňování skvrn (obr. 10)

- Nasadte parní trysku na rukojeť.
- Zmáčkněte spínač páry.
- Nasměrujte proud páry na povrchu koberce, přímo proti - nebo z boku skvrny.
- Mějte tkaninu připravenou k odstranění nečistot, protože je na povrchu materiálu.

UPOZORNĚNÍ: Skvrna od vaječného bílku může díky páře na tkanině zaschnout.

DOJDE VODA V ZAŘÍZENÍ BĚHEM ČIŠTĚNÍ

A světlo (D obr. 4) bude svítit, když nebude dostatek vody v nádrži. Když nastane tato situace, zastavte přístroj a kotel také zastavte. Naplňte nádrž vodou a pokračujte v čištění a následujte tyto kroky:

- Zmáčkněte spínač kotle (B obr. 2). Světlo u spínače se zhasne a znamená to, že kotel je vypnut.
- Pokračujte v práci, až tam nebude zbývající pára v kotli. To je velmi důležité, protože Vám umožní otevřít ochranný ventil.
- Po kontrole, že žádná pára není dodávána, vytáhněte zástrčku ze zásuvky.
- Pomalu odšroubujte bezpečnostní uzávěr. (C obr. 2) a nechejte zbývající páru uniknout.
- **Naplňte – vždy studenou vodou!**

ČIŠTĚNÍ A ÚDRŽBA

Čištění přístroje a příslušenství se může pomoci vlhké utěrky a poté suché utěrky. Neponořujte přístroj do vody nebo nečistěte párou.

- Odstranění vodního kamene
 - Vždy odpojte od elektrické sítě.
 - Zkontrolujte, zda se správně schladil.
 - Naplňte nádrž vodou z kohoutku a ujistěte se, že nemáte přidané žádné další látky, ať už chemické nebo přírodní.
 - Držte přístroj ve svislé poloze a silně protřepte, aby se vodní kámen odstranil.
 - Otevřete výpusť ve spodní části bojleru a vyprázdněte nádrž.

DŮLEŽITÉ: Nikdy nezkoušejte odstranit vodní kámen, jestliže přístroj je stále zapojen nebo je horký.

SKLADOVÁNÍ ZAŘÍZENÍ PO POUŽITÍ

- Zmáčknete spínač kotle (B obr. 2). Světlo na vypínači zhasne a znamená to, že je kotel vypnut.
- Dolítí vody pokud pokračujete v úklidu po tom, co vám došla voda - zahajte, až ve stroji nebude zbývající pára v kotli. To je velmi důležité, protože se Vám pak umožní otevřít ochranný ventil. Při protáčení ventilu i v případě, že není ve stroji pára – zatlačte na vršek ventilu. Je ochranná pojistka, která zapadne a ventil se přestane protáčet.
- Odpojte ze zásuvky.
- Před uskladněním ideálně počkejte, než se přístroj zcela ochladí.
- Jestliže nezamýšlíte použít přístroj déle než tři týdny, vyprázdněte nádrž s vodou.



Příklady použití kruhových kartáčků

Vždy je nutné vyzkoušet kartáčky odstupňovaně podle tvrdosti

- koňské žíně
- umělohmotné štětiny
- bronzový nástavec
- ocelový nástavec

Velký kartáček s koňskými žíněmi

- "bublínkové" sklo ve dveřích
- žaluzie venkovní a vnitřní
- rámy oken a dveří
- znečištěné omítky domů

Malý kartáček s koňskými žíněmi

- sporák - ovládací deska, knoflíky, štěrby
- žaluzie, rámy obrazů
- lemovací lišty kuchyňské (dřez, keramická deska)
- lemovací lišty sprchových koutů
- těsnění lednic (stupeň 1., rychle profouknout)
- umělohmotné lišty oken a dveří

Malý kartáček s umělohmotnými štětiniami

- lemování dřezů, sporáků a kovových lišt (větší znečištění)
- plastová umyvadla a sprchové vany
- okolí sifonů, dřezových odpadů

Malý bronzový kartáček

- vodovodní baterie
- trouby a rošty sporáků
- spáry obkládaček
- grily, krby (i skleněné zábrany)
- POZOR !!! může zbarvovat glazované povrchy (umyvadla, WC, mísy, vany)

Malý ocelový kartáček

- velmi znečištěné trouby
- motory, kola automobilů
- silně znečištěné vodovodní baterie
- spáry kachlíček a dlažby (stupeň 2. a 3.)
- glazovaná umyvadla, vany, WC mísy
- krby (skleněné zábrany, pokud nestačí bronzový nástavec)

Nástavec s pěnovou gumou - čistí odpad

- protažení odpadů do délky až 8m
- POZOR !!! - dávkované stupeň 3.

Stupeň páry 1. - 3. (0,4 - 3,5 baru) - začněte nižším stupněm páry podle druhu materiálu.

Tento výrobek se vyznačuje především tím, že vytváří velké množství páry, která je přes různé nastavce vypouštěna pod velkým tlakem a vysokou teplotou. Právě teplota páry, která na konci hubic nebo na konci nástavců dosahuje přes 130°C, odstraňuje nečistoty a zároveň dezinfikuje čištené povrchy. Další předností parního čističe je jeho jednoduchost používání, všestrannost a hlavně to, že se na veškeré čištění používá pouze voda bez jakýchkoliv chemických přípravků.

Povrchy, které se dají čistit parním čističem:

Parní čistič se dá použít prakticky na všechny povrchy. Plný výkon páry můžeme využít především na čištění a dezinfekci koupelen a WC, sanitární keramiky, dlaždic a obkladů. Na čištění odpadů, na podlahy jako je PVC, dlažba, plovoucí podlaha, mramor, korek, atd. Při čištění dřevěných podlah, korku nebo speciálních podlah, kde se nedoporučuje výrobce kmytín používat k čištění vodu, můžeme přesto parní čistič použít i v těchto případech, vyjma níže uvedených.

Pozor na čištění choulostivých povrchů

ošetřených vosky, pastami či penetracemi:
Teplem se lehce tato ochrana odstraní a může dojít k poškození daného povrchu pokud se po čištění parním čističem opět ochranná vrstva neaplikuje. To platí i pro kožené nebo koženkové sedačky. Co se týká vlněných nebo perských koberců, musí se postupovat opatrně: na konec hadice se nasadí buď široká nebo diamantová /kosočtverečná/ hubice a připe se dodaný ručník. Párou napaříme pouze ručník a potom již bez použití páry provádíme čištění daného povrchu. Tímto způsobem se čistí např. sedací soupravy z mikrovlásky nebo podobných materiálů, které mohou být nestálobarevné, nebo by se tyto povrchy mohly vysokou teplotou poškodit.

Pozor při čištění oken v zimním období! Při velmi nízkých teplotách, kdy by mohlo dojít při použití horké páry k velkým rozdílům teplot, by mohlo sklo popraskat! V tom případě je vhodné sklo postupně nahřát.

Užití kartáčků: najdete na druhé straně.

Příslušenství Kit Visage a žehlička v ČR nejsou součástí balení, lze je dokoupit jako samostatné položky.

V případě, že si nebudete jisti nebo budete mít nějaké dotazy k čištění povrchů, kontaktujte naši zákaznickou linku nebo zašlete svůj dotaz na náš e-mail.



Servis tel. číslo: 774418555

